

UCHWAŁA Nr LXXII/411/2022
Rady Miasta Dęblin
z dnia 29 grudnia 2022 r.

w sprawie uchwalenia Programu Przeciwdziałania Przemocy w Rodzinie oraz Ochrony Ofiar Przemocy w Rodzinie na lata 2023-2028 dla miasta Dęblin

Na podstawie art. 18 ust. 2 pkt 15 ustawy z dnia 8 marca 1990 r. o samorządzie gminnym (t.j. Dz.U. z 2022 r. poz.1875) art. 6 ust. 2 pkt 1 i art. 9 b ust.1 ustawy z dnia 29 lipca 2005 r. o przeciwdziałaniu przemocy w rodzinie (t.j. Dz.U. z 2021 r. poz.1249) Rada Miasta Dęblin uchwala, co następuje:

§ 1

Uchwala się i przyjmuje do realizacji Program Przeciwdziałania Przemocy w Rodzinie oraz Ochrony Ofiar Przemocy w Rodzinie na lata 2023- 2028 dla miasta Dęblin stanowiący załącznik do niniejszej uchwały.

§ 2

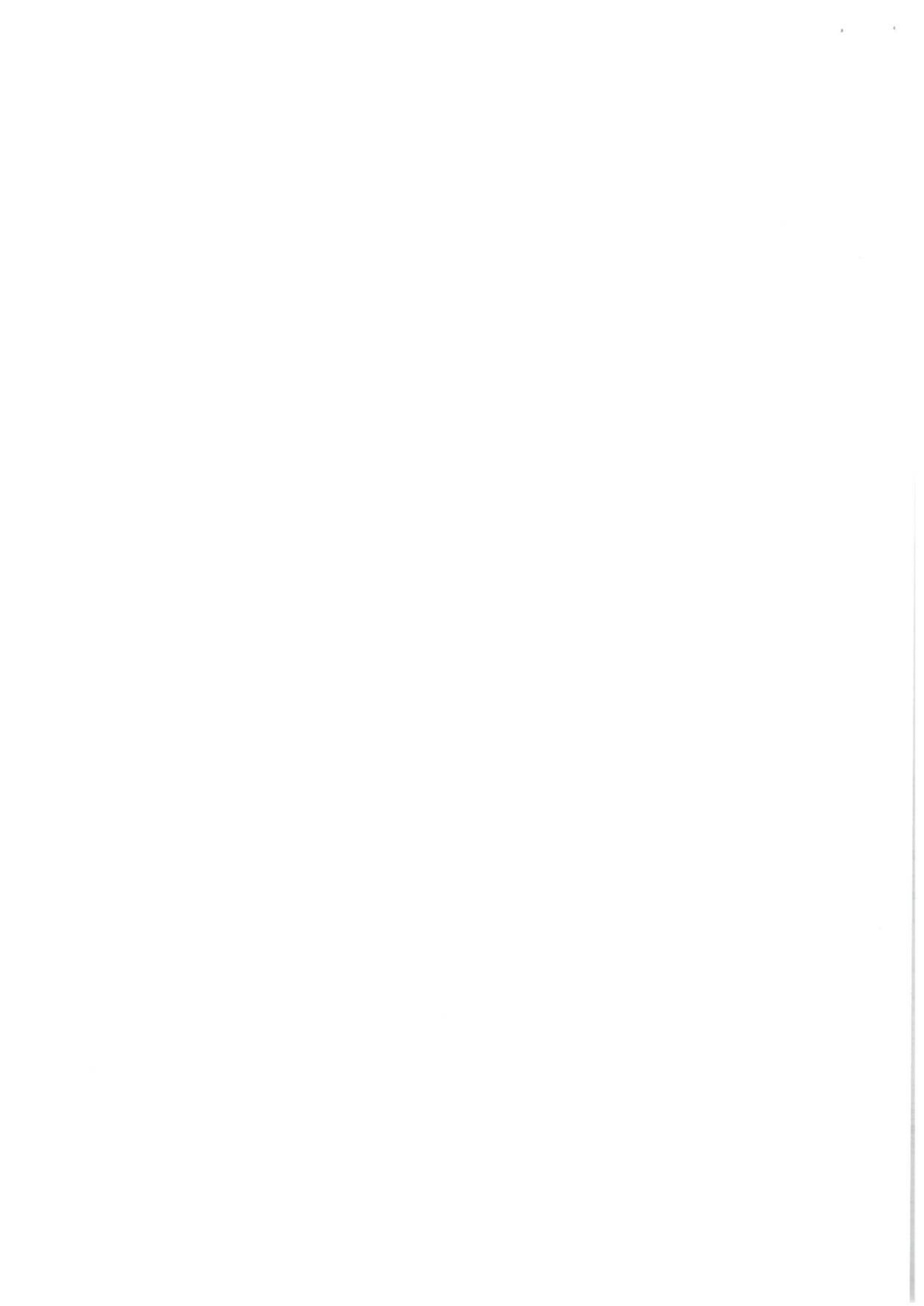
Wykonanie uchwały powierza się Burmistrzowi Miasta Dęblin.

§3

Uchwała wchodzi w życie z dniem podjęcia.

PRZEWODNICZĄCY RADY


Maciej Krygowski



Załącznik do Uchwały Nr LXXII/411/2022

Rady Miasta Dęblin z dnia 29 grudnia 2022 r.

**„Program Przeciwdziałania Przemocy
w Rodzinie oraz Ochrony Ofiar
Przemocy w Rodzinie”
Dla Miasta Dęblin
Na lata 2023-2028**



**Opracowany przez Zespół Interdyscyplinarny do Spraw
Przeciwdziałania Przemocy w Rodzinie w Dęblinie**

Dęblin 2022 rok

Wstęp.....	3
-------------------	----------

Rozdział 1

1.1 Podstawa prawna opracowania Programu.....	4
1.2 Zbieżność założeń programowych z aktami prawnymi.....	4

Rozdział 2

Przemoc -ogólna charakterystyka zjawiska

2.1 Zjawisko przemocy domowej- definicje.....	5
2.2 Rodzaje przemocy domowej.....	7
2.3 Cykle i dynamika przemocy.....	7
2.4 Reakcje społeczne na przemoc (mity i stereotypy).....	9

Rozdział 3

Diagnoza problemu na terenie Dębłina

3.1 Charakterystyka miasta Dęblin.....	11
3.2 Diagnoza zjawiska przemocy w gminie Dęblin.....	13
3.3 Zespół Interdyscyplinarny w Dęblinie.....	22
3.4 Analiza SWOT systemu przeciwdziałania przemocy w Dęblinie.....	23

Rozdział 4

4.1 Cele programu i harmonogram zadań.....	25
4.2 Przewidywane rezultaty Programu.....	27
4.3 Adresaci Programu.....	28
4.4 Realizatorzy Programu.....	28
4.5 Finansowanie Programu.....	28
4.6 Monitorowanie Programu.....	29

Wstęp

Przemoc w rodzinie jest w zasadzie zjawiskiem powszechnym, ale uchwycenie jej prawdziwych rozmiarów jest niezwykle trudne. Przemocy w rodzinie najczęściej doświadczają: współmałżonkowie, partnerzy w związkach nieformalnych, dzieci, osoby starsze, osoby niepełnosprawne oraz inni członkowie rodziny. Doświadczenie w pracy z rodzinami dotkniętymi problemem przemocy pokazało, że jeden człowiek nie jest w stanie sam rozwiązać wszystkich problemów rodziny. Osoba doświadczająca przemocy w rodzinie wymaga wsparcia i rozwiązania problemów w różnych obszarach życia. Potrzebuje nie tylko interwencji, w wyniku której zatrzymana zostanie przemoc, ale także pomocy psychologicznej, terapii, pomocy socjalnej, materialnej, informacji prawnych, pomocy medycznej, a czasami bezpiecznego schronienia itp. Stąd konieczne może być skontaktowanie się ze specjalistami z różnych dziedzin. Zaangażowanie przedstawicieli różnych służb pozwala też zrozumieć, że sytuację osoby pokrzywdzonej i jej rodziny należy rozpatrywać z różnych perspektyw prawnej, psychologicznej, społecznej i moralnej. Każda z nich pozwala dostrzec inne aspekty przemocy w rodzinie i angażuje przedstawicieli różnych służb i instytucji.

Ustawa o przeciwdziałaniu przemocy w rodzinie z dnia 29 lipca 2005 roku (t.j. Dz. U. z 2021 r. poz.1249) nakłada na samorząd obowiązek opracowania i realizacji programu dążącego do zmniejszenia skali zjawiska przemocy w rodzinie oraz zwiększenia skuteczności udzielanej pomocy osobom jej doświadczającym. Odpowiednio przygotowane i wdrażane działania powinny doprowadzić do rozwiązania kluczowych problemów związanych z przemocą na terenie miasta. W ogólnej metodologii tworzenia tego typu dokumentów najistotniejszym elementem jest rzetelne rozpoznanie skali problemu. Niniejsza diagnoza jest, zatem punktem wyjścia i podstawą do planowania i podejmowania działań. Adresatami niniejszej diagnozy są mieszkańcy miasta Dęblin, a w tym między innymi osoby stosujące i doświadczające przemocy w rodzinie oraz jednostki organizacyjne zajmujące się pracą z rodzinami dysfunkcyjnymi, w których występują problemy związane z przemocą oraz wszyscy, którym zależy na promowaniu życia bez przemocy w środowisku lokalnym. Poszukiwanie skutecznych możliwości rozwiązywania problemów społecznych powinny uwzględniać fakt, że problemy te zazwyczaj nie występują pojedynczo, a wystąpienie jednego problemu implikuje szereg innych. Dlatego przystępując do planowania sposobów rozwiązywania problemów społecznych konieczne jest uwzględnienie wielokierunkowego i kompleksowego oddziaływania nie tylko na skutki wystąpienia danych problemów, a przede wszystkim na źródło ich wystąpienia.

Rozdział 1

1.1. Podstawa prawna opracowania programu

Na terenie miasta Dębłina został opracowany i był realizowany Program Przeciwdziałania Przemocy w Rodzinie oraz Ochrony Ofiar Przemocy w Rodzinie dla Miasta Dębłina na lata 2017 – 2022. Obecnie istnieje konieczność opracowania Programu na kolejne lata, zawierającego działania mające na celu podnoszenie świadomości społecznej na temat promowania metod wychowawczych bez użycia przemocy, upowszechnienie informacji o możliwościach i formach udzielania pomocy zarówno osobom dotkniętym przemocą, jak i stosującym przemoc w rodzinie w celu tworzenia warunków skutecznego przeciwdziałania przemocy w rodzinie. Działania określone w Programie mają na celu usprawnienie współpracy pomiędzy wszystkimi instytucjami i organizacjami działającymi na rzecz przeciwdziałania przemocy w rodzinie, a także zakładają szkolenia specjalistów, tak by podnosić skuteczność realizowanych przez nich zadań w zakresie pomocy osobom dotkniętym przemocą.

1.2. Zbieżność założeń programowych z aktami prawnymi

Podstawą podejmowanych w ramach Programu działań realizowanych we współpracy pomiędzy organizacjami i instytucjami są następujące akty prawne:

1. Ustawa z dnia 29 lipca 2005 roku o przeciwdziałaniu przemocy w rodzinie (Dz. U. z 2021 poz. 1249);
2. Ustawa z dnia 12 marca 2004 roku o pomocy społecznej (Dz. U. z 2021 poz. 2268);
3. Ustawa z dnia 26 października 1982 roku o wychowaniu w trzeźwości i przeciwdziałaniu alkoholizmowi (Dz. U. z 2021 poz. 1119);
4. Ustawa z dnia 9 czerwca 2011 r. o wspieraniu rodziny i systemie pieczy zastępczej (Dz. U. z 2022 poz. 447);
5. Ustawa z dnia 6 kwietnia 1990 r. o Policji (Dz. U. z 2021 poz. 1882);
6. Ustawa z dnia 7 września 1991 r. o systemie oświaty (Dz. U. z 2022 poz. 2230);
7. Akty wykonawcze do w/w ustaw.

Rozdział 2

Przemoc - ogólna charakterystyka i opis zjawiska

2.1 Zjawisko przemocy domowej – definicje

Przemoc domowa to zamierzone i wykorzystujące przewagę sił działanie skierowane przeciw członkowi rodziny, które narusza prawa i dobra osobiste powodujące cierpienie i szkody. Zgodnie z definicją z ustawą z dnia 29 lipca 2005 r. o przeciwdziałaniu przemocy w rodzinie (t.j. Dz.U. z 2021 r. poz.1249), przemoc w rodzinie - to jednorazowe albo powtarzające się umyślne działanie lub zaniechanie naruszające prawa lub dobra osobiste osób wymienionych w pkt 1, w szczególności narażające te osoby na niebezpieczeństwo utraty życia, zdrowia, naruszające ich godność, nietykalność cielesną, wolność, w tym seksualną, powodujące szkody na ich zdrowiu fizycznym lub psychicznym, a także wywołujące cierpienia i krzywdy moralne u osób dotkniętych przemocą. W obszarze badań psychologicznych przemoc w rodzinie rozumiana jest podobnie jako działania lub zaniechania sprawcy, dokonywane w ramach rodziny przez jednego z jej członków przeciwko pozostałym, z wykorzystaniem istniejącej lub stworzonej przez okoliczności przewagi sił lub władzy, godzące w ich prawa lub dobra osobiste, a przede wszystkim w ich życie lub zdrowie (fizyczne lub psychiczne). Działania te lub zaniechania powodują u osób krzywdzonych szkody lub cierpienie (Mellibruda, 2009; s. 10). Wskazuje się dodatkowo, że intencjonalność rozumiana jako zamiar wyrządzenia krzywdy nie jest warunkiem koniecznym, aby dane zachowanie uznać za przemoc. Sformułowania „intencjonalność” w swojej wcześniejszej definicji użył także Mellibruda (1996), ale wskazuje on, że celem intencjonalnego działania sprawcy jest kontrolowanie i podporządkowanie ofiary, a dopiero konsekwencją są różnego rodzaju szkody osobiste. W świetle współczesnych rozważań, zjawisko przemocy domowej należy do istotnych problemów społecznych. Jej przebieg ma charakter złożony, wieloaspektowy i dynamicznie się zmienia. Liczne badania dowiodły, iż przebywanie w dysfunkcyjnych, patologicznych rodzinach, kształtuje w sposób niewłaściwy osobowość człowieka, zaburzając obraz funkcjonowania rodziny, poprzez agresję i dokonywanie aktów przemocy.

Zatem fachową pomocą powinna zostać objęta osoba doświadczająca pomocy, aby już nigdy nie poddawała się tak łatwo sprawcy, aby potrafiła odpowiednio reagować, zanim agresja i przemoc ulegną spotęgowaniu i wzmocnieniu.

W rzeczywistości rodzina powinna kojarzyć się ze schronieniem, spokojem, miłością i poczuciem bezpieczeństwa jednak nie wszyscy mogą cieszyć się harmonią życia domu rodzinnego. Z uwagi na wysoką skalę oraz negatywny obraz zjawiska dużo miejsca w literaturze poświęca się na temat przemocy domowej.

Wyróżnia się trzy podstawowe kryteria definicji przemocy: rodzaj zachowania, intencję oraz skutki przemocy. Przemoc w rodzinie- jednorazowe albo powtarzające się umyślne działanie lub zaniechanie naruszające prawa lub dobra osobiste osób, w szczególności narażające te osoby na niebezpieczeństwo utraty życia, zdrowia, naruszające ich godność, nietykalność cielesną, wolność, w tym seksualną, powodujące szkody na ich zdrowiu fizycznym lub psychicznym, a także wywołujące cierpienia i krzywdy moralne u osób dotkniętych przemocą.¹ Zjawisko przemocy definiuje się również jako zachowania brutalne, godzące w wolność osobistą osoby, nieliczenie się z jej dobrem. Podkreśla się przy tym dwa fundamentalne uwarunkowania, które muszą zaistnieć aby można mówić o przemocy. Po pierwsze przemoc służy realizacji celów jednostki, która ją stosuje. Po drugie, przemoc jest

1 Ustawa o przeciwdziałaniu przemocy w rodzinie z dnia 29 lipca 2005 r.(Dz. U. z 2021 poz. 1249).

działaniem możliwym wtedy, kiedy nie ma równowagi sił, jest nadużyciem przewagi fizycznej lub społecznej po to, aby wymusić na innej osobie określone zachowania.²

Ustawa o pomocy społecznej starannie określa zadania w zakresie pomocy społecznej, a także reguluje politykę społeczną państwa. Umożliwia osobom i rodzinom przezwyciężenie trudnych sytuacji życiowych, których nie są w stanie sami pokonać, wykorzystując własne uprawnienia, zasoby i możliwości.³ Pomoc społeczna jest udzielana między innymi w przypadku przemocy w rodzinie. Przemoc domowa jest dysfunkcją rodziny, a także może być konsekwencją dysfunkcji o innym podłożu. Pomocy społecznej udziela się także w przypadku: ubóstwa, sieroctwa, bezdomności, alkoholizmu, narkomanii, bezradności w sprawach opiekuńczo-wychowawczych. Wszystkie te sytuacje mogą sprzyjać występowaniu przemocy wobec bliskich bądź z niej wynikać.

Przeciwdziałanie przemocy domowej jest dużym wyzwaniem dla każdego, a w szczególności dla pracowników pomocy społecznej. Pracownicy socjalni z racji wykonywanego zawodu podejmują trud przeciwstawienia się doznawanym krzywdom i cierpieniom przez wiele rodzin w swoich domach. Podejmowanie działań wymaga fachowej i profesjonalnej wiedzy, tak aby efektywnie powstrzymać sprawców przemocy i nie wpłynąć na pogorszenie sytuacji ofiar.

2.2 Rodzaje przemocy domowej

Stosowanie przemocy wobec osób w większości nie pozostawia widocznych obrażeń fizycznych, chyba że dokonywane są z dużą brutalnością. Ponadto wiele śladów, powstaje na skutek przemocy, trudno je jednoznacznie zidentyfikować, jeśli jednak ślady powstają regularnie, warto zwrócić na nie czujniejszą uwagę. Należy pamiętać, że przemoc jest zachowaniem, którego szkodliwość (fizyczna i psychiczna) ujawniana jest dopiero po wielu latach.

Można wyróżnić cztery podstawowe formy przemocy:

- **Przemoc fizyczna** jest to wszelkiego rodzaju bezpośrednie działanie z użyciem siły, którego rezultatem jest nieprzypadkowe zranienie np. popychanie, obezwładnianie, policzkowanie, szczypanie, kopanie, duszenie, bicie otwartą ręką, pięścią lub przedmiotami, oblewanie wrzątkiem lub substancjami żrącymi, użycie broni, itp. Kiedy ofiarą staje się osoba dorosła, objawy fizyczne przemocy łatwiej jest rozpoznać i odnieść do konkretnego zdarzenia. Trudniej zdiagnozować jest objawy u dziecka, ze względu na jego aktywność ruchową i częste skłonności do zadrapań czy też siniaków.
- **Przemoc psychiczna** jest to działanie prowadzące do zniszczenia pozytywnego obrazu własnej osoby np.: wyśmiewanie, poniżanie, upokarzanie, zawstydzenie, narzucanie własnych poglądów, ciągłe krytykowanie, kontrolowanie, ograniczanie kontaktów, stosowanie gróźb, szantażowanie. Ten rodzaj przemocy jest bardzo trudny do rozpoznania, ujawniana jest bardzo często długo po ustąpieniu przemocy np. w obliczu jakiegoś stresu sytuacyjnego lub problemu innego rodzaju.
- **Przemoc seksualna** jest to wymuszanie różnego rodzaju niechcianych zachowań w celu zaspokojenia potrzeb seksualnych sprawcy np. nieakceptowane pieszczoty, praktyki seksualne, seks z osobami trzecimi, sadystyczne formy współżycia, krytykowanie zachowań seksualnych.
- **Przemoc ekonomiczna** jest to działanie mające na celu całkowite uzależnienie finansowe ofiary od sprawcy np. odbieranie zarobionych pieniędzy, uniemożliwienie podjęcia pracy, niezaspokajanie podstawowych potrzeb rodziny.

2 I. Pospiszyl, *Razem przeciw przemocy*, Warszawa 1999, s.16.

3 Ustawa o pomocy społecznej z dnia 12 marca 2004 r. (Dz. U. z 2021, poz. 2268).

2.3 Cykle i dynamika przemocy

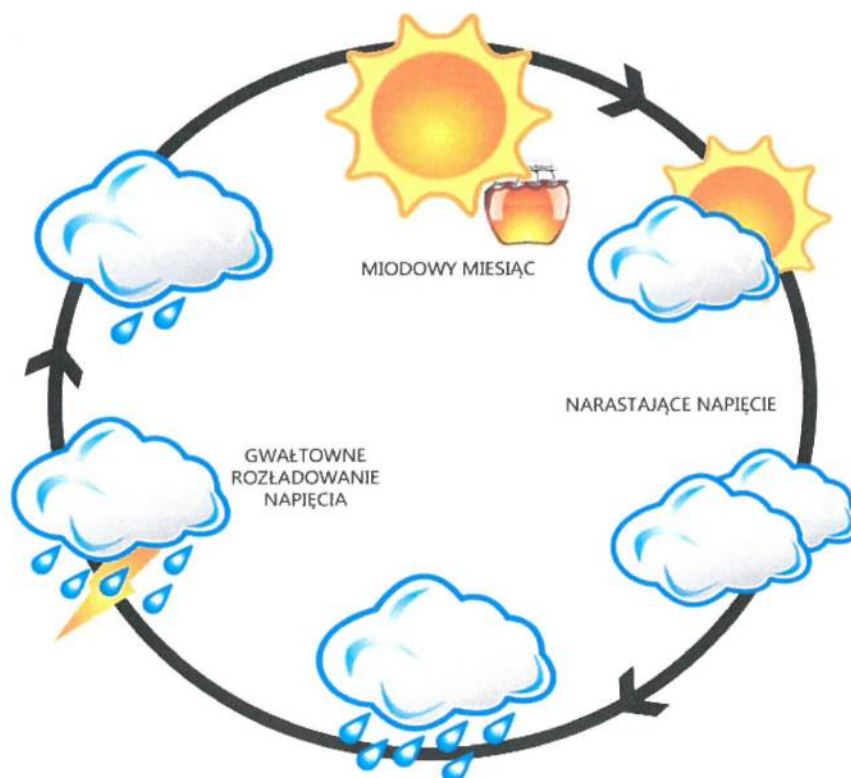
Przemoc domowa nie jest aktem, do którego dochodzi tylko jeden raz, zwykle powtarza się cyklicznie według, łatwych do zaobserwowania regularności. W cyklu przemocy wobec najbliższych osób można wyróżnić trzy po sobie występujące fazy:

- **Faza narastania napięcia** – na początku zwykle wyczuwa się narastanie napięcia, dochodzi do częstych konfliktów. Przyczyny najczęściej tkwią poza domem rodzinnym, są to drobne nieporozumienia, które powodują wzrost napięcia. Wtedy zaczyna pojawiać się agresja.
- **Faza ostrej przemocy** – następuje gwałtowny wybuch agresji sprawca staje się katem, dokonuje wtedy strasznych czynów nie zwraca uwagi na doznawanie krzywdy innych. W tej fazie często następuje interwencja, ofiary decydują się wezwać pomoc.
- **Faza miodowego miesiąca** – dochodzi wówczas do skruchy i okazywania miłości. Sprawca próbuje załagodzić sytuację, przeprosza, staje się uczynny i miły, deklaruje poprawę.

Takie zachowanie sprawcy pozwala ofiarom uwierzyć, że taka sytuacja więcej się nie powtórzy. Ofiary są łatwowierne, wierzą w czyste intencje sprawcy nawet wbrew zdrowemu rozsądkowi, ponieważ pragną spokoju. Sprawca jednak nie potrafi długo pełnić takiej roli i znowu narasta napięcie i cała sytuacja zaczyna się powtarzać.

Takie cykle trwają przez wiele lat. Dla osób pomagającym ofiarom przemocy, jest niezwykle ważne aby posiadali wiedzę dotyczącą przebiegu poszczególnych cykli. Poszczególne fazy mogą trwać krótko, kilka dni lub kilka tygodni. Przemoc zazwyczaj wzrasta, a nie zatrzymana powoduje ogromne straty psychiczne wśród ofiar.

Błędne koło przemocy



2.4 Reakcje społeczne na przemoc (mity i stereotypy)

W odniesieniu do powszechnego zjawiska jakim jest przemoc w rodzinie, funkcjonuje wiele różnych mitów i stereotypów. Większość z nich jest używana jako powód do usprawiedliwiania, zamaskowania i zbagatelizowania problemu. Są one szkodliwe, ponieważ zniewalają ofiarę i sprzyjają sprawcy, dając mu społeczne przyzwolenie na przemoc i bezkarność, utrudniają również świadkom reagowanie i decyzje o pomocy dla ofiar. Oto przykłady niektórych powiedzonek i stereotypów.

– Przemoc zdarza się tylko w grupach społecznych o najniższym statusie. Najczęściej w rodzinach z marginesu społecznego.

Badania w wielu krajach potwierdzają, że przemoc występuje we wszystkich warstwach społecznych, niezależna jest od pozycji społecznej partnera życiowego, dochodów, wykształcenia, zawodu, przynależności kulturowej i religijnej.

– On jest agresywny i bije tylko wtedy, kiedy jest nietrzeźwy.

Badania naukowe dowodzą, że alkohol nie jest przyczyną agresji. Jest wiele osób uzależnionych od alkoholu, którzy nawet w największym stanie upojenia nie przejawiają skłonności do przemocy.

– Może go sprowokowała do takiego zachowania.

Przemoc nigdy nie powinna być uznana za normalną reakcję mężczyzny wobec kobiety, mężczyzna próbuje usprawiedliwić swój czyn i obarczyć winą kobietę. Znane jest powiedzenie „bo zupa była za słona”. Nie istnieją żadne wątpliwości, że przemoc odpowiedzialny jest wyłącznie sprawca. Nieporozumień i konfliktów nie rozwiązuje się przemocą.

– Był zestresowany, po prostu się zdenerwował.

Negatywne emocje pojawiają się w życiu każdego człowieka. Jeśli mężczyzna uzna agresję i przemoc jako dopuszczalną formę odreagowania stresu, to życie jego najbliższych przemieni się w piekło. Przemoc o różnej częstotliwości i nasileniu przerodzi się w kompleksowy system domowej tyranii.

– Przecież może się z nim rozwieść albo przynajmniej zażądać separacji.

Rozstanie się ze sprawcą przemocy dla większości kobiet nie jest wcale łatwe. Dobrze o tym wiedzą fachowo pomagający, zajmujący się grupą klientek. Wynika to często z zależności od sprawcy, trudności mieszkaniowych, przekonań dotyczących małżeństwa, z nacisków jakie wywiera sprawca, a także rodzina, koledzy, sąsiedzi.

– To ich prywatne sprawy.

Przemoc domowa nie jest sprawą rodziną, lecz przestępstwem ściganym przez prawo. Każdy kto się o niej dowiaduje, powinien poinformować odpowiednie służby, zobowiązane do podjęcia działań zmierzających do ochrony ofiar i udzielenia kompleksowej pomocy.

– To był jednorazowy incydent, który się nie powtórzy.

Przemoc w rodzinie rzadko pojawia się tylko jednorazowo. Jeśli nie zostaną podjęte stanowcze działania wobec sprawcy, przemoc stale się powtarza. Ofiary proszą o pomoc zwykle wtedy, kiedy sprawca działa z dosyć dużą brutalnością.

Rozdział 3

Diagnoza problemu na terenie Dębłina

3.1 Charakterystyka miasta Dęblin

Miasto Dęblin jest to największe miasto, w powiecie ryckim. Dęblin zajmuje obszar 38,3 km², co stanowi 6,18% powierzchni powiatu, 0,15 % powierzchni województwa. Liczba mieszkańców wynosi 15 287 mieszkańców (stan na koniec 2021 roku). Gęstość zaludnienia w gminie wynosi 404,5 osób, w powiecie 93 osób, w województwie 85 osób. Pod względem powierzchni jest piątym miastem województwa lubelskiego, natomiast pod względem liczby mieszkańców zajmuje w tym województwie 16 miejsce. Obecnie w gminie obserwuje się spadek liczby ludności, ze względu na niski przyrost naturalny oraz powszechną migrację młodzieży, która warunkowana jest przede wszystkim sytuacją na rynku pracy.

Liczba mieszkańców Dęblin w 2019 roku	Liczba mieszkańców Dęblin w 2020 roku	Liczba mieszkańców Dęblin w 2021 roku
16 058	15 120	15 287

Źródło: Dane statystyczne na podstawie GUS

Wyszczególnienie	MIESZKAŃCY (w osobach) stan na 31.12.2021 r.	
Ogółem	15 287	
	Kobiety	Mężczyźni
Ogółem	7808	7479

Źródło: Dane statystyczne na podstawie GUS

Niełatwym zadaniem jest określenie skali zjawiska występującej przemocy na terenie miasta Dęblin, gdyż prowadzone statystyki przez różne służby i instytucje przez cały czas ulegają zmianom. W rzeczywistości liczba osób doświadczających przemocy i osób stosujących przemoc w rodzinie pozostaje tzw. ciemną liczbą przestępstw. Należy domyślać się, że jest ona po częstokroć większa od ujawnionej. Osoby doznające przemocy nie zgłaszają jej m.in. z uwagi na poczucie wstydu i upokorzenia, lęku przed zemstą ze strony partnera, poczucia winy, zależności finansowej od sprawcy oraz wynikać to może również z błędnych przekonań i stereotypów.

3.2 Diagnoza zjawiska przemocy w gminie Dęblin

Zespół Interdyscyplinarny do Spraw Przeciwdziałania Przemocy w Rodzinie w Dęblinie w celu dokonania diagnozy dotyczącej zbadania skali zjawiska przemocy w rodzinie w drugim półroczu 2022 r. przeprowadził ankietę, która została rozpropagowana wśród mieszkańców miasta Dęblin. Prace badawcze były prowadzone w formie ankiet w wyznaczonych placówkach takich jak: Urząd Miasta w Dęblinie, Ośrodek Pomocy Społecznej w Dęblinie, placówkach oświatowych, ochrony zdrowia oraz w zakładach pracy oraz w wersji elektronicznej w formie wypełniania ankiet online. Badaniami objęto 422 osoby, w tym 258 kobiet co wynosi 61,14 % i 164 mężczyzn co stanowi 38,86%. Udział respondentów w poszczególnych grupach wiekowych przedstawiał się następująco: w wieku 18 lat do 30 lat

do badań przystąpiło 62 osoby, co stanowi 14,69 % ogółu badanych, w wieku 31 lat do 45 lat ankietę wypełniło 204 osoby, co stanowi 48,34 % badanych mieszkańców, w wieku od 46 lat do 60 lat badaniami objęto 132 osoby, co stanowi 31,28 % ogółu uczestników, w wieku powyżej 61 lat było to 24 osoby, co stanowi 5,69 % badanego społeczeństwa. Ze względu na podział respondentów dotyczących poziomu wykształcenia do badań przystąpiło 16 osób z wykształceniem podstawowym co stanowi (3,79%), z wykształceniem zawodowym były to 64 osoby, co stanowi 15,17%, 182 osoby posiadały wykształcenie średnie, co stanowi 43,13 % dość liczną grupę wśród ankietowanych stanowiły osoby posiadające wyższe wykształcenie i były to 160 osoby co stanowi 37,91 % ogółu. Ze względu na status zawodowy do badań przystąpiło 47 bezrobotnych, co stanowi 11,14 % badanych, 22 emerytów, co stanowi 5,21% badanych, 24 rencistów, co stanowi 5,69% respondentów, największą grupę stanowiły osoby pracujące i było to 314 osób, co wynosi 74,41%, z innym statusem zawodowym (student, uczeń, rolnik, własna działalność gospodarcza, stażysta) ankietę wypełniło 15 osób, co stanowi 3,55 % ankietowanych.

Na pytanie dotyczące „co według Pana/i znaczy słowo przemoc” ankietowani odpowiadali, najczęściej, że jest to „bicie, popychanie kogoś”- 408 osób, co stanowi 96,68 % ogółu badanych, „wyśmiewanie”- 345 osób, co stanowi 81,75 %, „poniżanie kogoś”- 287 osób, co stanowi 68,01% ankietowanych, „wyzywanie kogoś”- 255 osób, co stanowi 60,43% respondentów, „nadmierna krytyka”- 199 osób, co stanowi 47,16 % badanych, „zmuszanie do pożycia seksualnego”-154 osób, co stanowi 36,49 % ogółu badanych mieszkańców, „nadmierna kontrola wydatków”- 144 osób, co stanowi 34,12 % ogółu badanego społeczeństwa, „groźby” – 103 osoby, co stanowi 24,41 % ankietowanych, „zaniedbywanie osób zależnych”- 165 osób- co stanowi 39,10 % ogółu beneficjentów. Natomiast 14 osób co stanowi 3,32% badanych podało „inne” znaczenie słowa „przemocy” typu, zabójstwo, duszenie, kontrolowanie, demoralizacja, ciągle niepokojenie, uporczywe nękanie, nagrywanie, szantaż, wyzyskiwanie, kopanie, szarpanie, izolacja, spoliczkowanie, zachowania związane z nadużywaniem środków odurzających, znęcanie nad zwierzętami, zmuszanie do niewolniczej pracy. Na pytanie „czy Pani/i doświadczył/a przemocy domowej” 93 respondentów, co stanowi 22,04% ogółu badanych odpowiedziało „Tak”. Natomiast 329 osób co stanowi 77,96% badanych mieszkańców miasta Dęblin, podało odpowiedź „Nie”. Kolejnym pytaniem zawartym w ankiecie było pytanie, „Kto był sprawcą przemocy”. Ankietowani podawali, że to był syn/córka- 7 osób, co stanowi 7,53 % badanych, matka/ojciec- 25 osób, co stanowi 26,88%, , mąż/żona- 43 osoby, co stanowi 46,24% badanych, konkubent/konkubina- 7 osób, co stanowi 7,53 badanych, brat/siostra- 8 osób, co stanowi 8,60 % badanych, inne osoby to (ojczym były mąż, teść) tak podało 3 respondentów, co stanowi 3,22 % badanych. Na pytanie „czy Pan/i wie gdzie szukać pomocy w przypadku doświadczania przemocy” respondenci odpowiedzieli twierdząco w 334 przypadkach, co stanowi 79,15 %. Natomiast 88 badanych, co stanowi 20,85 % nie posiada wiedzy dotyczących ewentualnych miejsc wsparcia w przypadku doświadczania przemocy.

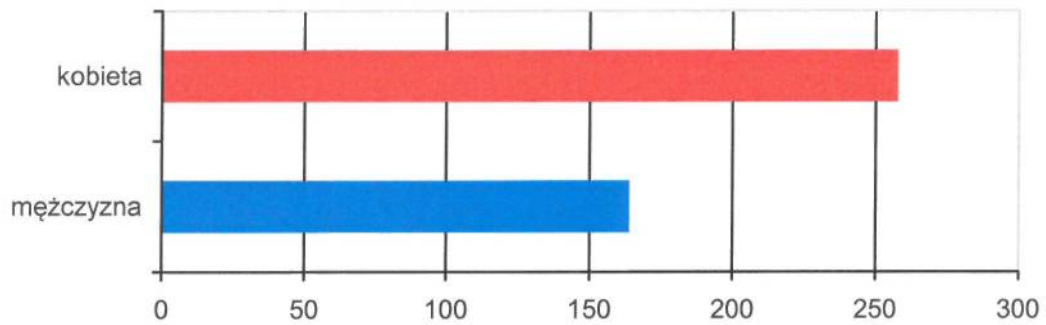
Respondenci na pytanie dotyczące z jakich instytucji na terenie Dęblina może skorzystać osoba doświadczająca przemocy w rodzinie najczęściej podawali, że jest to policja, tak podało 178 osób, co stanowi 42,18% ogółu badanych, na drugim miejscu znajduje się ośrodek pomocy społecznej- 152 osoby, co stanowi 36,02 % , zespół interdyscyplinarny 32 osoby, co stanowi 7,58 %, telefon zaufania, infolinia, telefon 112 wymieniło 10 osób, co stanowi 2,37 %.

Kolejną instytucją, którą podawali ankietowani była ochrona zdrowia, lekarz rodzinny- tak wskazało 8 osób, co stanowi 1,90 %. W dalszej kolejności respondenci w liczbie 6 osób, co stanowi 1,42 % podawali, że to są takie instytucje jak: miejska komisja rozwiązywania problemów alkoholowych, urząd miasta, oświata, psycholog i żandarmeria wojskowa. Sąd wskazało 5 osób, co stanowi 1,18 % badanych. 4 osoby, co stanowi 0,95% wyliczyło takie instytucje jak: prokuratura, sąsiad, poradnia psychologiczno- pedagogiczna. Na PCPR, prawnika i rodzinę postawiło 2 osoby, co stanowi 0,47 %. Jedna osoba, co stanowi 0,24% wskazała, że są to służby mundurowe.

PRZEMOC W RODZINIE

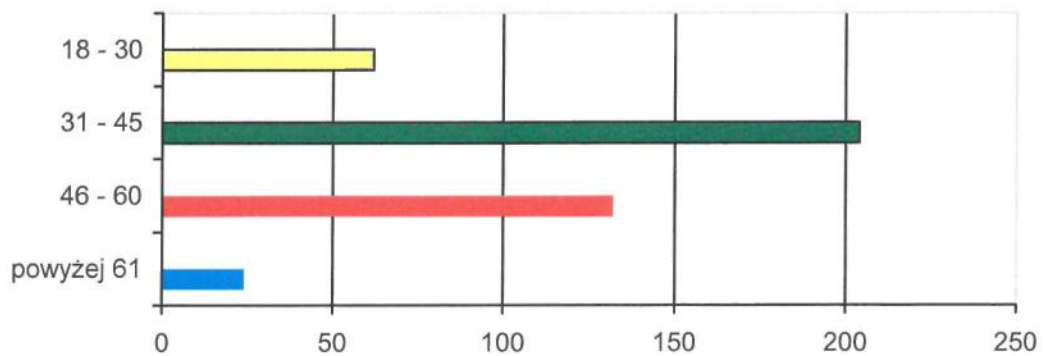
1. Płeć

Płeć	Procentowo	Ile głosów
kobieta	61,14%	258
mężczyzna	38,86 %	164
Razem odpowiedzi	100%	422



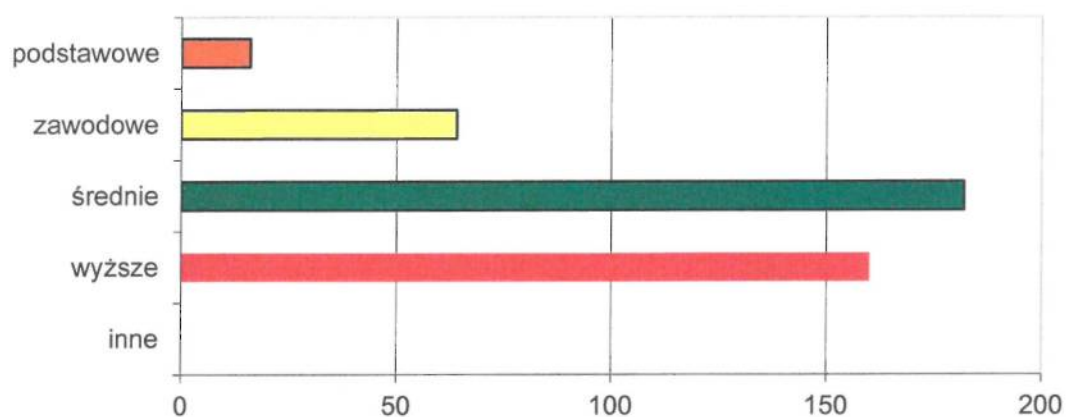
2. Wiek

Wiek	Procentowo	Ile głosów
18 – 30	14,69 %	62
31 – 45	48,34 %	204
46 – 60	31,28 %	132
powyżej 61	5,69 %	24
Razem odpowiedzi	100%	422



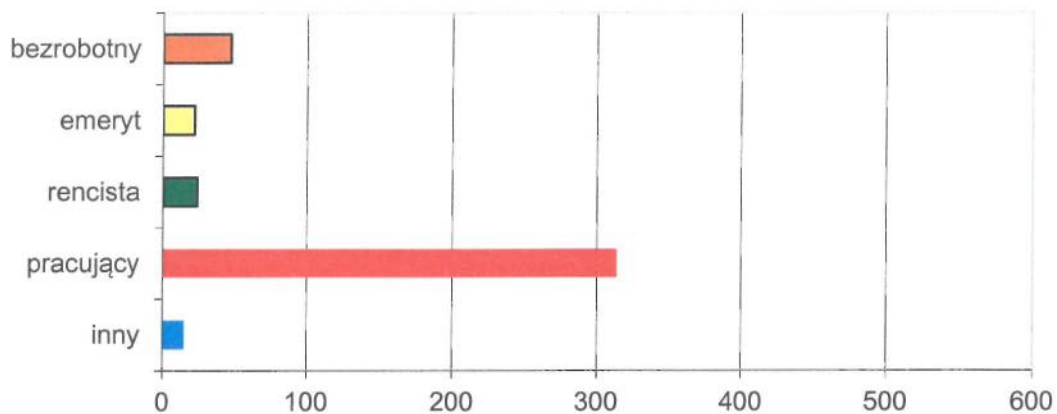
3. Wykształcenie

Wykształcenie	Procentowo	Ile głosów
podstawowe	3,79 %	16
zawodowe	15,17 %	64
średnie	43,13 %	182
wyższe	37,91 %	160
inne	0,00 %	0
Razem odpowiedzi	100%	422



4. Status zawodowy

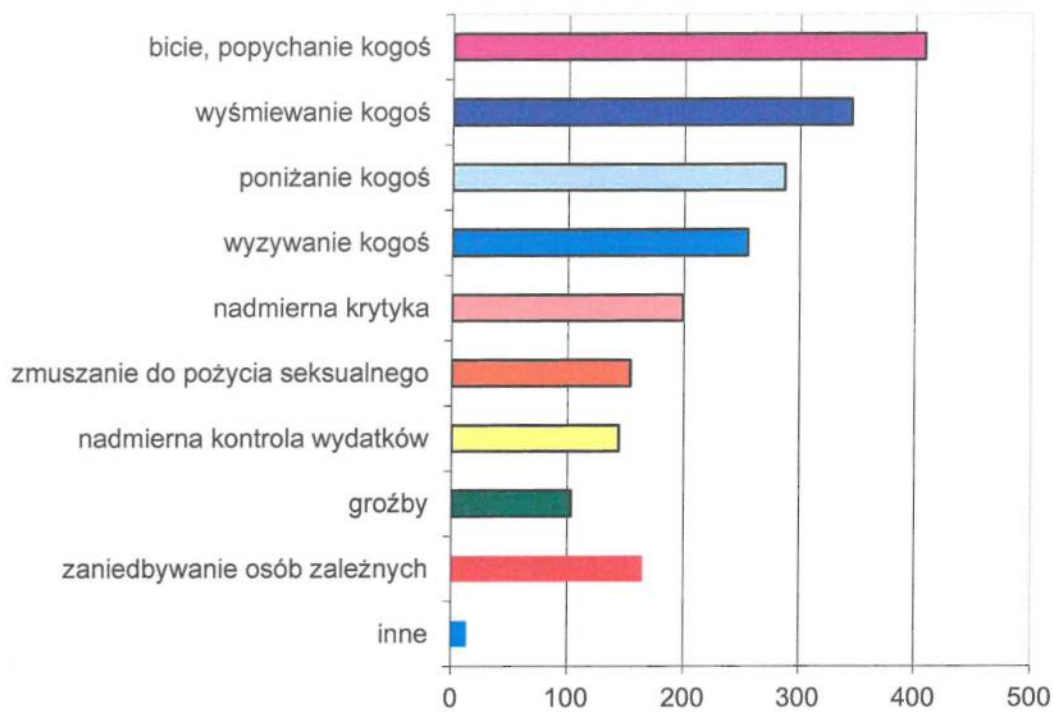
Status zawodowy	Procentowo	Ile głosów
bezrobotny	11,14 %	47
emeryt	5,21 %	22
rencista	5,69 %	24
pracujący	74,41 %	314
Inny (student, uczeń, rolnik, własna działalność, stażysta)	3,55 %	15
Razem odpowiedzi	100%	422



Pytania

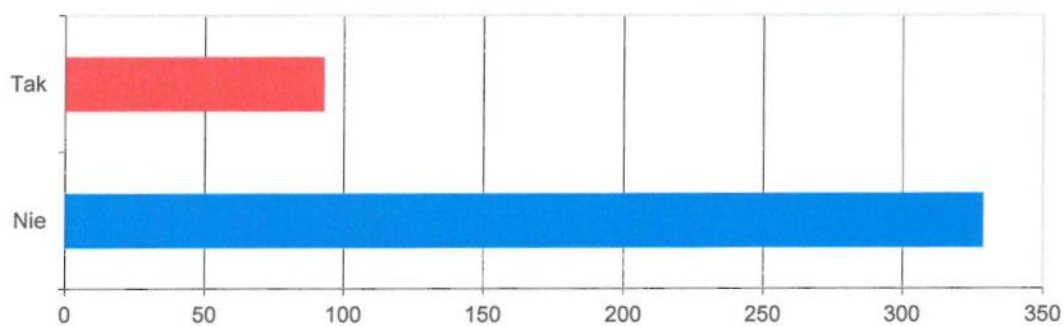
1. Co według Pana/i znaczy słowo „Przemoc”.

Wyszczególnienie	Procentowo	Ile głosów
bicie, popychanie kogoś	96,68 %	408
wyśmiewanie kogoś	81,75 %	345
poniżanie kogoś	68,01 %	287
wyzywanie kogoś	60,43 %	255
nadmierna krytyka	47,16 %	199
zmuszanie do pożycia seksualnego	36,49 %	154
nadmierna kontrola wydatków	34,12 %	144
groźby	24,41 %	103
zaniedbywanie osób zależnych	39,10 %	165
inne (podaj jakie?) zabójstwo, duszenie, kontrolowanie, demoralizacja, ciągle niepokojenie, uporczywe nękania, nagrywanie, szantaż, wyzyskiwanie, kopanie, szarpanie, izolacja, spoliczkowanie, zachowania związane z zażywaniem środków odurzających, znęcanie się nad zwierzętami, zmuszanie do niewolniczej pracy	3,32 %	14



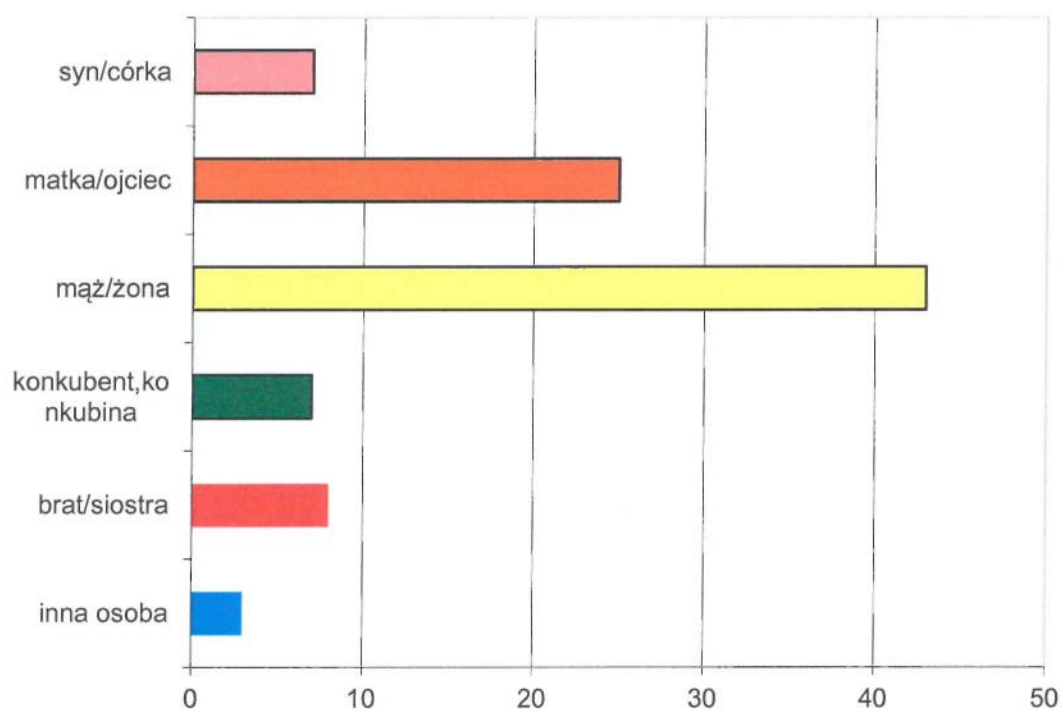
2. Czy Pani/i doświadczył/a przemocy domowej?

Wyszczególnienie	Procentowo	Ile głosów
Tak	22,04 %	93
Nie	77,96%	329
Razem odpowiedzi	100%	422



3. Jeśli tak, to kto był sprawcą?

Wyszczególnienie	Procentowo	Ile głosów
syn/ córka	7,53 %	7
matka/ ojciec	26,88 %	25
mąż/zona	46,24 %	43
konkubent/ konkubina	7,53 %	7
brat/ siostra	8,60 %	8
Inna osoba (kto?) ojczym, były mąż, teść,	3,22 %	3
Razem odpowiedzi	100%	93



4. Czy wie Pan/i gdzie szukać pomocy w przypadku doświadczania przemocy?

Wyszczególnienie	5. Procentowo	6. Ile głosów
Tak	79,15 %	334
Nie	20,85 %	88
Razem odpowiedzi	100%	422

5. Z pomocy jakich instytucji na terenie Dębłina może skorzystać osoba doświadczająca przemocy w rodzinie? Prosimy o wymienienie wszystkich znanych.

Wyszczególnienie	Procentowo	Ilość osób
Policja	42,18 %	178
OPS, MOPS, GOPS	36,02 %	152
ZI	7,58 %	32
Telefon zaufania, infolinia, telefon 112	2,37 %	10
Ochrona zdrowia, lekarz rodzinny	1,90 %	8
MKRPA	1,42 %	6
UM, Burmistrz Miasta	1,42 %	6
Oświata, szkoła, pedagog, wychowawca	1,42 %	6
Psycholog, Psychoterapeuta	1,42 %	6
Żandarmeria wojskowa	1,42 %	6
Sąd	1,18 %	5
Prokuratura	0,95 %	4
Sąsiad	0,95 %	4
Poradnia Psychologiczno - Pedagogiczna	0,95 %	4
PCPR	0,47 %	2
Prawnik	0,47 %	2
Rodzina	0,47 %	2
Służby mundurowe	0,24 %	1

Źródło: Ankieta przeprowadzona przez Zespół Interdyscyplinarny w 2022 roku

Diagnoza została opracowana również na podstawie informacji uzyskanych od podmiotów realizujących zadania z zakresu przeciwdziałania przemocy w rodzinie w gminie

Dęblin tj. Zespołu Interdyscyplinarnego w Dęblinie, Ośrodka Pomocy Społecznej w Dęblinie, Komisariatu Policji w Dęblinie, Miejskiej Komisji Rozwiązywania Problemów Alkoholowych -Punkt Informacyjno- Konsultacyjny Do Spraw Przeciwdziałania Przemocy w Rodzinie w Dęblinie.

Dostępnym i miarodajnym źródłem dotyczącym występowania przemocy w gminie Dęblin są informacje pochodzące z Niebieskich Kart, które od 2011 roku wpływają do Zespołu Interdyscyplinarnego do Spraw Przeciwdziałania Przemocy w Dęblinie.

ROK	2019	2020	2021
Liczba rodzin wobec, których prowadzono NK w danym roku	78	58	62
Liczba rodzin wobec, których wszczęto NK w danym roku	53	39	48
Liczba NK, wszczętych w danym roku ogółem:	67	42	54
Pomoc społeczna	11	6	7
Policja	54	33	46
Oświata	0	0	1
Ochrona zdrowia	1	0	0
MKRPA	1	3	0

Źródło: Dane z Zespołu Interdyscyplinarnego do Spraw Przeciwdziałania Przemocy w Rodzinie w Dęblinie

Dane statystyczne zebrane zostały przez członków Zespołu Interdyscyplinarnego w wyniku przeprowadzenia analizy wszystkich procedur Niebieskiej Karty realizowanych w okresie od 2019-2021 na bazie znowelizowanego Rozporządzenia Rady Ministrów z dnia 13 września 2011 roku w sprawie procedury Niebieskiej Karty. Realizację zadania oparto o ilościową i jakościową metodę analizy danych z wykorzystaniem dostępnych materiałów źródłowych, obejmujących teczki rodzin, dla których wszczęto procedurę „Niebieskie Karty” (zawierających dokumentację formularza „Niebieska Karta”, protokoły z posiedzeń grup roboczych, protokołów sporządzonych w związku z działaniami w ramach procedury Niebieska Karta).

W latach 2019-2021 prowadzono 198 Niebieskich Kart. W okresie od 01.01.2019 r. do 31.12.2021 r. do tego Zespołu wpłynęło 163 „Niebieskich Kart”. Przeważająca większość z nich w liczbie 133 została założona przez funkcjonariuszy Komisariatu Policji w Dęblinie. Do wszczęcia procedur NK dochodzi najczęściej podczas interwencji domowych oraz w trakcie przyjmowania zawiadomienia o popełnieniu przestępstwa wyczerpującego dyspozycję art. 207 § 1 kk. W 2019 r. Komisariat Policji w Dęblinie przeprowadził 205 interwencji domowych, przy czym było prowadzonych 35 postępowań przygotowawczych dot. przemocy w rodzinie, w 2020 r. przeprowadzono 204 interwencji domowych, przy czym było prowadzonych 20 postępowań przygotowawczych dot. przemocy w rodzinie, w 2021 r. przeprowadzono 133 interwencji domowych, przy czym było prowadzonych 45 postępowań przygotowawczych dot. przemocy w rodzinie.

ROK	2019	2020	2021
Liczba interwencji domowych	205	204	133
Liczba prowadzonych postępowań dotyczących przemocy w rodzinie	35	20	45

Źródło: Dane z Komisariatu Policji w Dęblinie

Pracownicy socjalni Ośrodka Pomocy Społecznej w tym okresie uruchomili procedurę Niebieskiej Karty w 24 przypadkach. Pracownicy socjalni wszczynali procedurę u rodzin korzystających z pomocy społecznej, dowiadując się o przemoc w trakcie przeprowadzania wywiadów środowiskowych, jak również w przypadku kiedy osoby nie objęte pomocą ze strony Ośrodka zgłaszały się osobiście i informowały o występowaniu przemocy w rodzinie.

W ramach swojej działalności pracownicy Punktu Informacyjno- Konsultacyjnego Przeciwdziałania Przemocy w Rodzinie w latach 2019-2021 udzielili konsultacji ogółem w liczbie 322 ogółem dla 207 osób. W tym okresie do tut. Punktu zgłaszały się osoby wobec, których istniało podejrzenie, że doświadczają przemocy w rodzinie liczbie 138.

ROK	2019	2020	2021
Liczba osób objętych pomocą ogółem	85	50	72
Liczba porad ogółem	119	86	117
Ilość osób objętych pomocą min. w związku z występowaniem przemocy w rodzinie	51	32	55

Źródło: Dane z MKRPA-PIK w Dęblinie

3.3 Zespół Interdyscyplinarny w Dęblinie

Zespół Interdyscyplinarny w Dęblinie jest elementem gminnego systemu przeciwdziałania przemocy w rodzinie i stanowi metodę pracy, opartą na systemowej współpracy lokalnych instytucji, podmiotów i służb oraz wielopłaszczyznowym podejściu do problemu przemocy.

Zespół Interdyscyplinarny tworzy grupa specjalistów z różnych dziedzin, co daje możliwość komplementarnej pomocy rodzinom doświadczającym przemocy. Interdyscyplinarna praca zwiększa skuteczność działań i pozwala wykorzystać zasoby poszczególnych instytucji do ograniczania zjawiska przemocy w rodzinie.

Zespół Interdyscyplinarny do spraw Przeciwdziałania Przemocy w Rodzinie w Dęblinie funkcjonuje na mocy przepisów ustawy o przeciwdziałaniu przemocy w rodzinie oraz regulacji prawa miejscowego.

W roku 2019 prowadzono 78 procedur „Niebieskich Kart”, wpłynęło 67 NK, które zostały uruchomione w 53 rodzinach. Komisariat Policji w Dęblinie uruchomił procedurę w 54 przypadkach, Ośrodek Pomocy Społecznej w Dęblinie w 11 przypadkach, w 1 przypadku procedura była wszczęta przez Miejską Komisję Rozwiązywania Problemów Alkoholowych w Dęblinie, 1 procedura została wszczęta przez Samodzielny Publiczny Zakład Opieki Zdrowotnej w Dęblinie. W 38 przypadkach pomocą objęte były rodziny, które nie korzystały ze świadczeń z pomocy społecznej. W 23 rodzinach przemocy towarzyszyło nadużywanie alkoholu przez sprawców. W 50 rodzinach przemoc stosowali mężczyźni, w 3 przypadkach ujawniono stosowanie przemocy przez kobiety. Przemocy doświadczały najczęściej kobiety pozostające w związku małżeńskim w 29 rodzinach, w 5 przypadkach kobiety pozostające w związkach nieformalnych. Dorośli synowie stosowali przemoc wobec swoich rodziców w 15 przypadkach, w 1 przypadku dorosła córka stosowała przemoc wobec matki. Rodzice stosowali przemoc wobec swoich dzieci w 3 przypadkach.

W roku 2020 do tutejszego Zespołu Interdyscyplinarnego do Spraw Przeciwdziałania Przemocy w Rodzinie wpłynęło 42 „Niebieskie Karty”, objęto również pomocą 16 rodzin, w których wszczęto procedurę przed 2020 rokiem. Komisariat Policji w Dęblinie uruchomił procedurę w 33 przypadkach, Ośrodek Pomocy Społecznej w Dęblinie w 6 przypadkach, w 3 przypadkach procedura była wszczęta przez Miejską Komisję Rozwiązywania Problemów Alkoholowych w Dęblinie. W 26 przypadkach pomocą objęte były rodziny, które nie korzystały ze świadczeń z pomocy społecznej. W 25 rodzinach przemocy towarzyszyło nadużywanie alkoholu przez sprawców. W 37 rodzinach przemoc stosowali mężczyźni, w 2 przypadkach ujawniono stosowanie przemocy przez kobiety. Przemocy doświadczały najczęściej kobiety pozostające w związku małżeńskim- w 25 rodzinach, 2 przypadkach kobiety pozostające w związkach nieformalnych. Dorosłe dzieci stosowały przemoc wobec swoich rodziców w 9 przypadkach, w 1 przypadku ujawniono przemoc wobec dziecka, 2 przypadki dotyczyły rodzeństwa.

W roku 2021 do tutejszego Zespołu Interdyscyplinarnego do Spraw Przeciwdziałania Przemocy w Rodzinie wpłynęło 54 „Niebieskie Karty, które dotyczyły 48 rodzin. Łącznie w 2021 roku prowadzono 62 NK, 8 procedur uruchomiono przed 2021 r. Komisariat Policji w Dęblinie uruchomił procedurę w 46 przypadkach, Ośrodek Pomocy Społecznej w Dęblinie w 7 przypadkach, w 1 przypadku procedura była wszczęta przez Szkołę Podstawową Nr 4 w Dęblinie.

W 42 przypadkach pomocą objęte były rodziny, które nie korzystały ze świadczeń z pomocy społecznej. W 30 rodzinach przemocy towarzyszyło nadużywanie alkoholu przez sprawców. W 47 rodzinach przemoc stosowali mężczyźni, w 1 przypadku ujawniono stosowanie przemocy przez kobietę. Przemocy doświadczały najczęściej kobiety pozostające w związku małżeńskim w 26 rodzinach. W 7 przypadkach przemoc ujawniono wobec kobiet, które pozostawały w związkach nieformalnych. Dorośli synowie stosowali przemoc wobec swoich rodziców w 11 przypadkach. W 2 przypadkach ujawniono przemoc wobec innych członków rodziny.

Mając na względzie wiele kampanii społecznych podwyższających świadomość o zasięgu krajowym i lokalnym, przemoc nadal postrzegana jest jako temat tabu, który nie powinien być ujawniany. Dlatego też należy mieć świadomość, że nie ma możliwości oszacowania prawdziwej skali zjawiska.

3.4 Analiza SWOT systemu przeciwdziałania przemocy w Dęblinie

Zespół Interdyscyplinarny ds. Przeciwdziałania Przemocy w Rodzinie w Dęblinie opracowujący kolejną edycję Programu Przeciwdziałania Przemocy w Rodzinie oraz Ochrony

Ofiar Przemocy w Rodzinie na lata 2023-2028 podczas pracy nad niniejszym Programem sporządził, stosując techniki analizy SWOT, zestawienie mocnych i słabych stron oraz szans i zagrożeń w zakresie problemu przemocy w rodzinie na terenie gminy Dębin.

Wewnętrzne – mocne strony	Wewnętrzne – słabe strony
<p>1) Stała edukacja społeczna dotycząca przemocy w rodzinie. Realizacja Programu Przeciwdziałania Przemocy w Rodzinie oraz Ochrony Ofiar Przemocy. Realizowanie Programu Profilaktyki i Rozwiązywania Problemów Alkoholowych zawierającego rozdział poświęcony działaniom dotyczącym przeciwdziałaniu przemocy oraz pomocy osobom krzywdzonym.</p> <p>2) Wykorzystanie istniejących instrumentów prawnych.</p> <p>3) Podnoszenie kwalifikacji zawodowych przez służby realizujące procedurę „Niebieskie Karty”.</p> <p>4) Profesjonalizm kadry służb, instytucji oraz pozostałych podmiotów działających na rzecz rodzin zagrożonych przemocą (świadomość problemu, ograniczeń oraz zaangażowanie w udzielanie pomocy).</p> <p>5) Dotychczasowa współpraca służb i instytucji w ramach Zespołu oraz grup roboczych.</p> <p>6) Stosowanie przez zobowiązane instytucje procedury „Niebieskie Karty”</p> <p>7) Zwiększająca się ilość informacji dotyczących oferty pomocy dla osób doświadczających przemocy.</p> <p>8) Prowadzenie grup dla rodziców mających na celu nabywanie oraz podnoszenie kompetencji i umiejętności wychowawczych.</p> <p>9) Rozwinięta baza placówek ochrony zdrowia na terenie miasta Dęblin, umożliwiające łatwy i szybki dostęp ofiar przemocy do opieki zdrowotnej.</p> <p>10) Funkcjonowanie na terenie gminy Punktu Informacyjno- Konsultacyjnego Przeciwdziałającego Przemocy w Rodzinie</p>	<p>1) Niechęć osób pokrzywdzonych do ujawniania przemocy.</p> <p>2) Długotrwałe procedury wymiaru sprawiedliwości.</p> <p>3) Nadmiar obowiązków służbowych pracowników realizujących procedurę NK.</p> <p>4) Stereotypy funkcjonujące na temat przemocy zarówno w środowisku lokalnym jak i wśród instytucji pomagających.</p> <p>5) Niedostateczna liczba specjalistycznej kadry.</p> <p>6) Niedostateczna wiedza o kompetencjach poszczególnych służb i ich zapleczu.</p> <p>7) Trudna sytuacja społeczna- wysoki poziom patologii społecznych.</p>
Zewnętrzne-szanse	Zewnętrzne-zagrożenia

<p>1) Akceptacja społeczna dla działań związanych z przeciwdziałaniem przemocy.</p> <p>2) Ustawowe uregulowanie w zakresie przeciwdziałania przemocy.</p> <p>3) Działalność Zespołu Interdyscyplinarnego ds. Przeciwdziałania Przemocy w Rodzinie oraz grup roboczych do indywidualnych przypadków przemocy w rodzinie.</p> <p>4) Gotowość oraz możliwość podejmowania szkoleń oraz podnoszenie kwalifikacji pracowników służb, instytucji, podmiotów stykających się z problemem przemocy w rodzinie.</p> <p>5) Zwiększenie dostępności i skuteczności programów terapeutycznych dla osób doświadczających przemocy w rodzinie.</p> <p>8) Możliwość wnioskowania o środki na realizację zadań zapisanych w Programie.</p>	<p>1) Obojętność społeczna wobec przemocy w rodzinie, niedostateczna ochrona świadka przemocy. Niewystarczająca wiedza na temat zjawiska przemocy i mała świadomość problemu wśród osób i instytucji, które powinny reagować w sytuacji przemocy w rodzinie np.: szkoła, ochrona zdrowia, środowisko sąsiedzkie itp. Kulturowe przyzwolenie na stosowanie przemocy.</p> <p>2) Ciągłe funkcjonujące w społeczeństwie mity, przekonania i stereotypy na temat przemocy domowej.</p> <p>3) Dysfunkcje rodzin spowodowane m.in. rozpadem więzi, ubóstwem, przemocą i przejmowaniem negatywnych wzorców.</p> <p>4) Niebezpieczeństwo marginalizacji i wykluczenia społecznego osób i rodzin dotkniętych przemocą.</p> <p>5) Deficyty w zakresie skutecznej ochrony osób doświadczających przemocy.</p> <p>6) Niedostateczny poziom wiedzy społecznej nt. istniejącego zaplecza i możliwości korzystania z pomocy.</p>
--	--

Rozdział 4

4.1 Cele programu i harmonogram zadań

Na podstawie przeprowadzonej analizy zjawiska przemocy w rodzinie na terenie Dębłina zostały opracowane cele strategiczne oraz cele szczegółowe Programu Przeciwdziałania Przemocy w Rodzinie oraz Ochrony Ofiar Przemocy w Rodzinie dla miasta Dębłina na lata 2023-2028. Realizacja celów strategicznych wymaga stworzenia zintegrowanego systemu przeciwdziałania przemocy poprzez skoordynowanie działań wszystkich już istniejących podmiotów, które z mocy prawa lub własnej inicjatywy podejmują działania na rzecz przeciwdziałania przemocy w rodzinie oraz pomocy na rzecz osób uwikłanych w przemoc.

Główny cel programu:

- **Zmniejszenie skali zjawiska przemocy w rodzinie na terenie gminy Dęblin**
- **Zwiększenie skuteczności działań interwencyjnych wobec osób stosujących przemoc w rodzinie**
- **Zwiększenie dostępności pomocy i zwiększenie skuteczności ochrony ofiar przemocy w rodzinie**

Cele szczegółowe i harmonogram działań na lata 2023-2028

L.p.	Rodzaje działań/ wskaźniki ewaluacji/ częstotliwość obliczania wskaźnika	Działania	Termin realizacji	Instytucje odpowiedzialne za realizację działania
1.	<p>Diagnozowanie zjawiska przemocy w rodzinie w gminie Dęblin</p> <hr/> <p>Liczba prowadzonych statystyk, badań ankietowych</p> <hr/> <p>Wskaźnik obliczany raz w roku</p>	<ul style="list-style-type: none"> - gromadzenie danych i sporządzanie statystyk - przeprowadzanie badań ankietowych mieszkańców gminy - analiza wywiadów środowisk pod kątem informacji o przemocy - badanie skuteczności pomocy udzielonej ofiarom przemocy 	2023-2028	OPS, Zespół Interdyscyplinarny, Komisariat Policji, Punkt Informacyjno-Konsultacyjny Przeciwdziałania Przemocy w Rodzinie, Placówki oświatowe, Placówki ochrony zdrowia.
2.	<p>Podniesienie świadomości społecznej na temat zjawiska przemocy w rodzinie</p> <hr/> <p>Liczba przeprowadzanych kampanii, Liczba rozpowszechnianych materiałów edukacyjnych</p> <hr/> <p>Wskaźnik obliczany raz do roku</p>	<ul style="list-style-type: none"> - prowadzenie i współudział w kampaniach prowadzonych na rzecz przeciwdziałania przemocy w rodzinie ✓ kampania dotycząca sprawców przemocy ✓ kampania dotycząca dzieci uwikłanych w przemoc ✓ kampania adresowana dla świadków przemocy ✓ kampania na temat osób starszych i niepełnosprawnych uwikłanych w przemoc ✓ kampania dla osób doznających przemocy - prowadzenie wśród dzieci i młodzieży profilaktyki w zakresie agresji i przemocy, - rozpowszechnianie ulotek, materiałów edukacyjno-informacyjnych dla mieszkańców gminy z zakresu problematyki przeciwdziałania przemocy 	2023-2028	Zespół Interdyscyplinarny, MKRPA, OPS, Komisariat Policji, Punkt Informacyjno-Konsultacyjny Przeciwdziałania Przemocy w Rodzinie, Placówki oświatowe, Placówki ochrony zdrowia

		w rodzinie,		
3.	<p>Zapewnienie pomocy rodzinom, w których występuje przemoc z uwzględnieniem potrzeb wszystkich członków rodziny</p> <hr/> <p>Liczba przyjętych zgłoszeń Liczba powołanych grup roboczych Liczba rodzin objętych procedurą „Niebieskie Karty”</p> <hr/> <p>Wskaźnik obliczany raz do roku</p>	<p>- przyjmowanie zgłoszeń dotyczących przemocy w rodzinie i uruchomienie procedur mających na celu powstrzymanie przemocy, - powoływanie grup roboczych, - prowadzenie działań dotyczących przemocy w rodzinie zgodnie z realizacją procedury „Niebieskie Karty”, - prowadzenie pracy socjalnej, - monitoring rodzin objętych procedurą „Niebieskie Karty”, - bezpłatna pomoc w formie wsparcia psychologicznego, prawnego, socjalnego i rodzinnego</p>	2023-2028	<p>Zespół Interdyscyplinarny, OPS, Komisariat Policji, MKRPA, Punkt Informacyjno - Konsultacyjny Przeciwdziałania Przemocy w Rodzinie, Placówki oświatowe, Placówki ochrony zdrowia Organizacje pozarządowe</p>
4.	<p>Podniesienie poziomu wiedzy i umiejętności osób zajmujących się przeciwdziałaniem przemocy w rodzinie</p> <hr/> <p>Liczba szkoleń, warsztatów i konferencji</p> <hr/> <p>Wskaźnik obliczany raz do roku</p>	<p>- uczestnictwo w szkoleniach, warsztatach, konferencjach w celu podniesienia umiejętności w pracy z osobami uwięzłymi w przemoc,</p>	2023-2028	<p>Zespół Interdyscyplinarny, OPS, Zespół Kuratorskiej Służby Sądowej, Komisariat Policji, MKRPA, Placówki oświatowe, Placówki ochrony zdrowia</p>
5.	<p>Współpraca różnych służb i instytucji w celu ograniczenia skutków</p>	<p>-budowanie lokalnego systemu przeciwdziałania przemocy w rodzinie, -udział w posiedzeniach grup roboczych, - stworzenie bazy danych o</p>	2023-2028	<p>Zespół Interdyscyplinarny, OPS, Zespół Kuratorskiej Służby Sądowej, Komisariat Policji,</p>

	<p>występowania przemocy</p> <p>Liczba służb i instytucji</p> <hr/> <p>Wskaźnik obliczany raz do roku</p>	<p>instytucjach świadczących pomoc osobom uwięzonym w przemoc, -współpraca z organizacjami pozarządowymi</p>	<p>MKRPA, Punkt Informacyjno - Konsultacyjny Przeciwdziałania Przemocy w Rodzinie Placówki oświatowe, Placówki ochrony zdrowia Organizacje pozarządowe</p>
--	--	--	--

4.2 Przewidywane rezultaty programu

Przez realizację celów Programu zakłada się osiągnięcie następujących rezultatów:

- 1) Wzrost wiedzy w zakresie zjawiska przemocy w rodzinie oraz pomocy świadczonej na rzecz ofiar przemocy na terenie gminy;
- 2) Zwiększenie wrażliwości społecznej wobec przemocy w rodzinie;
- 3) Zmiana postaw społeczeństwa wobec zjawiska przemocy w rodzinie;
- 4) Profesjonalizacja i zwiększenie dostępności pomocy skierowanej do ofiar przemocy w rodzinie;
- 5) Zwiększenie skuteczności ochrony osób doświadczających przemocy na terenie gminy Dęblin;
- 6) Poszerzenie oferty oraz podniesienie jakości działań w stosunku do osób stosujących przemoc w rodzinie.

4.3 Adresaci Programu

Działaniami Programu zostaną objęte następujące osoby:

- 1) Osoby doświadczające przemocy w rodzinie, w tym dzieci, współmałżonkowie lub partnerzy w związkach nieformalnych, osoby starsze, osoby niepełnosprawne, osoby niesamodzielne
- 2) Osoby stosujące przemoc w rodzinie
- 3) Świadkowie przemocy w rodzinie
- 4) Przedstawiciele instytucji i podmiotów realizujących zadania z zakresu przeciwdziałania przemocy w rodzinie
- 5) Ogół społeczeństwa, w tym osoby zagrożone przemocą w rodzinie

4.4 Realizatorzy Programu

- 1) Ośrodek Pomocy Społecznej w Dęblinie
- 2) Komisariat Policji w Dęblinie
- 3) Placówka Żandarmerii Wojskowej w Dęblinie
- 4) placówki oświatowe
- 5) placówki ochrony zdrowia
- 6) Miejska Komisja Rozwiązywania Problemów Alkoholowych w Dęblinie

Celem efektywniejszej realizacji niniejszego programu wskazane jest podejmowanie współpracy z innymi podmiotami, jak:

- 1) Powiatowe Centrum Pomocy Rodzinie w Rykach
- 2) Sąd Rejonowy, sądowa służba kuratorska
- 3) Prokuratura
- 4) organizacje pozarządowe działające w obszarze przeciwdziałania przemocy w rodzinie na terenie gminy
- 5) media.

4.5. Finansowanie Programu

Zakłada się, że niniejszy Program będzie finansowany z wykorzystaniem wielu źródeł:

- środki własne instytucji i organizacji zaangażowanych w realizację Programu,
- środki pozyskane z Miejskiego Programu Profilaktyki i Rozwiązywania Problemów Alkoholowych
- inne zewnętrzne źródła finansowania pozyskiwane w miarę możliwości.

4.6 Monitorowanie Programu

Program Przeciwdziałania Przemocy w Rodzinie będzie corocznie monitorowany oraz ewoluowany przez Ośrodek Pomocy Społecznej w formie sprawozdania, które będzie zawierało informacje o:

- instytucjach, podmiotach, służbach pomagających osobom doświadczającym przemocy w rodzinie,
- formach udzielanej pomocy osobom uwikłanym w przemoc,
- formach oddziaływań kierowanych do osób stosujących przemoc,
- formach działań skierowanych do społeczności lokalnej.

Sprawozdanie będzie się opierało na analizie jakościowej i ilościowej danych uzyskanych od realizatorów zadań określonych w Programie. Sprawozdanie zostanie przedstawione Burmistrzowi Miasta Dęblin przez Przewodniczącego Zespołu zgodnie z zapisem Regulaminu Zespołu Interdyscyplinarnego do spraw Przeciwdziałania Przemocy w Rodzinie w Dęblinie stanowiącym załącznik do uchwały Nr XV/74/2011 Rady Miasta Dęblin z dnia 7 września 2011 roku po zakończeniu roku budżetowego, nie później niż do 31 marca każdego roku.